



Camlas Sir Fynwy a Brycheiniog

1.1. Diben y Cynllun

Cynllun Rheoli'r Parc Cenedlaethol yw'r un dogfen polisi pwysicaf ar gyfer ardal y Parc Cenedlaethol a phawb sydd â dylanwad dros ei dyfodol - nid Awdurdod Parc Cenedlaethol Bannau Brycheiniog (APCBB) yn unig. Mae'r Cynllun yn cydlynu ac yn integreiddio cynlluniau, strategaethau a gweithredoedd eraill yn y Parc Cenedlaethol sy'n effeithio ar ddau ddiben y Parc a'i ddyletswydd. Ni ddylai unrhyw benderfyniadau mawr a fydd yn effeithio ar ddyfodol y Parc gael eu gwneud heb gyfeirio at y Cynllun Rheoli.

Mae'r Cynllun yn gosod gweledigaeth ar gyfer dyfodol y Parc (am yr 20 mlynedd nesaf) ac yn manylu ar weithredoedd a deilliannau i fynd ar eu trywydd yn ystod y pum mlynedd nesaf i ddwyn y Parc yn nes at y weledigaeth hon a rennir. Mae'r Cynllun yn hybu monitro a gwerthuso'r gweithgareddau hyn, a'u rhoi ar waith, yn gyd-drefnus ac yn gyfunol ar draws amrywiaeth eang o bartneriaid a rhanddeiliaid. Yn ei hanfod, mae'n creu fframwaith i reoli'r Parc, tywys y broses benderfynu a datblygu blaenoriaethau ar gyfer pawb sy'n gysylltiedig â hyn.

1.2. Dibenion Statudol

Dynodwyd Parciau Cenedlaethol dan Ddeddf Parciau Cenedlaethol a Mynediad i Gefn Gwlad 1949, ond mae eu fframwaith presennol yn Neddf yr Amgylchedd 1995. Mae Adran 61 y ddeddf hon yn manylu ar ddau ddiben y Parciau:

- **Cadwraeth a gwella:**

"cadw a gwella harddwch naturiol¹, bywyd gwyllt ac etifeddiaeth ddiwylliannol y Parciau Cenedlaethol."

- **Deall a mwynhau:**

"hybu cyfleoedd ar gyfer deall a mwynhau rhinweddau arbennig (y Parciau) gan y cyhoedd."

1. Gweler Atodiad 5 i gael diffiniad o "harddwch naturiol."

1.3. Egwyddor Sandford

Mae Egwyddor Sandford wrth wraidd dau ddiben y Parciau Cenedlaethol sy'n nodi y dylai mwynhad y Parciau Cenedlaethol "fod mewn modd a thrwy ddull a fydd yn gadael eu harddwch naturiol yn ddiarnhariad er mwynhad y genhedlaeth hon a chenedlaethau yn y dyfodol." Mae'n haeru uchafiaeth y diben cyntaf dros yr ail mewn achosion o wrthdaro anghymodlon. Mewn llawer o achosion mae'r ddau ddiben yn cefnogi ei gilydd ac yn rhannu pwysigrwydd cyfartal. Mewn achosion â gwrthdaro mwy dyrys bydd angen dod o hyd i'r cydbwysedd gorau.

1.4. Egwyddor Silkin

Mae dynodiad Parc Cenedlaethol y DU hefyd yn diogelu'r ardaloedd hyn o harddwch naturiol rhag effeithiau niweidiol a all ddigwydd oherwydd datblygiadau mawr. Mae Egwyddor Silkin² (sydd hefyd yn cael ei galw'n Brawf Silkin) yn nodi "ni ddylai datblygiadau mawr ddigwydd yn yr ardaloedd dynodedig hyn, ar wahân i mewn amgylchiadau eithriadol." Rhaid asesu pob datblygiad o'r fath yn erbyn y meini prawf mwyaf trwyadl, yn enwedig:

"(i) yr angen am y datblygiad, gan gynnwys o ran unrhyw ystyriaethau cenedlaethol, ac effaith ei ganiatáu, neu ei wrthod, ar yr economi lleol;

(ii) cost a chwmpas datblygu rhywle arall y tu allan i'r ardal ddynodedig, neu ddiwallu'r angen ar ei gyfer mewn rhyw ffordd arall; ac

(iii) unrhyw effaith niweidiol ar yr amgylchedd, y dirwedd a chyfleoedd hamdden, a'r raddau y gellir cymedroli'r effaith honno."

2. Datganiad Polisi Cynllunio (DPC) 7: "Sustainable Development in Rural Areas".

1.5. Dyletswydd Statudol

Mae Parciau Cenedlaethol Cymru, Yr Alban a Lloegr yn ardaloedd wedi'u diogelu Categori V fel y diffiniwyd gan Undeb Cadwraeth y Byd (IUCN) yng Nghanllawiau Categoriâu Rheoli Ardaloedd wedi'u Diogelu 1994 (**gweler yr egwyddorion rheoli yn Atodiad 4**). Mae ardaloedd wedi'u diogelu Categori V yn dirweddau preswyl a gweithiol â rhinweddau, nodweddion a gwasanaeth nodweddiadol sydd wedi cael eu mowldio gan gydadwaith grymoedd naturiol a gweithgareddau dynol dros amser. Mae'r Parc a'i gymunedau wedi'u cysylltu yn annatod, ond ni all pobl cymryd rhan weithredol yn rheolaeth y Parc os yw eu lles dan sylw. Felly mae sicrhau bywiogrwydd cymunedau lleol yn gyfwerth â chadwraeth a gwella'r Parc a'i adnoddau. O ganlyniad, rhaid rhoi ystyriaeth ofalus i'r cysylltiad rhwng economïau a chymunedau lleol a chadwraeth amgylcheddol yn y Parciau Cenedlaethol ac o'u hamgylch. Fel y cyfryw, mae gan yr Awdurdod Parc Cenedlaethol (APC), wrth ymgymryd â'i ddau ddiben statudol, ddyletswydd i:

"...feithrin lles economaidd a chymdeithasol cymunedau lleol (yn y Parc Cenedlaethol trwy weithio'n agos â'r asiantaethau ac awdurdodau lleol sy'n gyfrifol am y materion hyn)."



Fan Hir

Dylai dyletswydd statudol y Parc gael ei gyflawni gan ystyried dibenion y Parc fel y manylwyd arnynt yn Neddf yr Amgylchedd 1995; hefyd dylai polisiâu a gweithredoedd a ddyluniwyd i hybu lles cymdeithasol ac economaidd geisio gwarchod a gwella treftadaeth naturiol a diwylliannol y Parc a hybu cyfleoedd i'r cyhoedd fwynhau a deall ei rinweddau arbennig.

1.6. Ar gyfer pwy mae'r Cynllun?

Er bod APCBB wedi cael y dyletswydd statudol i barato'r Cynllun Rheoli, mae'n gynllun ar gyfer ardal y Parc a nid APCBB yn unig. Mae llwyddiant y Cynllun Rheoli yn dibynnu ar ryngweithiad cydweithredol pawb sy'n gofalu am y Parc a'i ddyfodol.

Yn fwy penodol, mae Adran 62(2) Deddf yr Amgylchedd 1995 yn gosod dyletswydd ar bob corff cyhoeddus i ystyried dau ddiben y Parc Cenedlaethol wrth wneud eu penderfyniadau neu gyflawni eu gweithgareddau mewn perthynas â thir o fewn Parc Cenedlaethol, neu a fydd yn effeithio ar dir o'r fath.

1.7. Rôl Awdurdod y Parc Cenedlaethol

Mae APCBB yn arwain y gweithredoedd ac yn hwyluso'r partneriaethau sy'n ofynnol i gyflawni dibenion a dyletswydd y Parc, â'r nod o feithrin teimlad o bwrpas cyfunol. Wrth wneud hyn, rôl APCBB yw hwyluso, cyd-drefnu ac ychwanegu gwerth at waith pobl eraill yn y Parc, wrth gyflawni ei raglen waith ei hun. Nid cyfrifoldeb APCBB yw dyblygu gwaith neu ymgymryd â cyfrifoldebau pobl eraill ar wahân i achosion pan fydd hyn wedi'i gytuno ymlaen llaw. I'r perwyl hwn, mae stiwardiaeth gyfrifol y Parc Cenedlaethol yn perthyn nid yn unig i APCBB a chyrrff cyhoeddus eraill ond hefyd yn perthyn i bawb sy'n byw, yn gweithio, yn hamddena a/neu â diddordeb personol arall yn y Parc.

Hefyd APCBB yw awdurdod cynllunio ardal y Parc Cenedlaethol. Mae Parc Cenedlaethol Bannau Brycheiniog, fel ardal weinyddol, yn cwmpasu rhannau o 9 o 22 Awdurdod Unedol Cymru (**gweler Map 1**), sy'n pwysleisio ymhellach yr angen i gydweithio mewn modd cydweithredol.

1.8. Llundio'r Cynllun

Mae'r Cynllun yn cael ei baratoi (**gweler Ffigur 1.1**) â chyfranogiad gweithredol rhanddeiliaid allweddol a'r gymuned ehangach i feithrin perchnogaeth a rennir o ran y weledigaeth, nodau, amcanion, polisiau a gweithredoedd mae pob cynllun yn nodi, a chefnogaeth ar eu cyfer.³

Rhwng Ebrill 2006 ac Awst 2007, trefnwyd cyfres o ddigwyddiadau ymgynghori i gynorthwyo â datblygu Cynllun Rheoli'r Parc Cenedlaethol. Cafodd amrywiaeth eang o ddiddordebau a sefydliadau eu cynrychioli, yn amrywio o gyrff amgylcheddol statudol i gymunedau lleol. Yn y gweithdai hyn, gwnaeth cyfranogwyr nodi materion o bwys i'r Cynllun ac ystyried deilliannau posibl mewn perthynas â'r rhain, ym mhresenoldeb ac yn absenoldeb Cynllun. Hefyd cynhyrnodd

y cyfranogwyr nodau rheoli ar gyfer pob mater. Defnyddiwyd y rhain i ddatblygu'r Cynllun Rheoli ei hun a chynnal y Gwerthusiad Cynaliadwyedd (SA) a'r Asesiad Amgylcheddol Strategol (SEA). Mae digwyddiadau ymgynghori diweddar wedi archwilio'r Cynllun yn fwy manwl ac wedi cael eu defnyddio i ddrafftio gweithredoedd â blaenoriaeth ar gyfer 2010 hyd 2015.

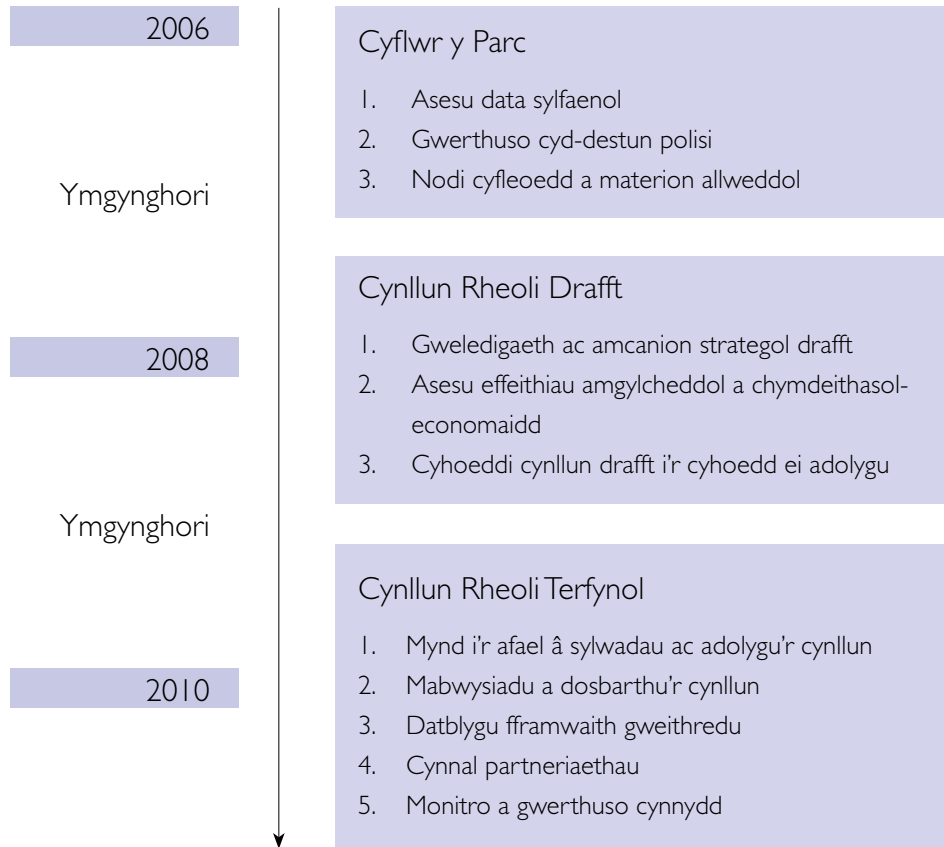
Mae Cyfarwyddeb yr Undeb Ewropeaidd 2001/42/EC a Rheoliadau Asesiadau Amgylcheddol o Gynlluniau a Rhaglenni (Cymru) (2004) yn gofyn am SEA ffurfiol o bob cynllun defnydd tir a rhaglenni sy'n debygol o gael effaith sylweddol ar yr amgylchedd er mwyn hybu datblygu cynaliadwy. Fel rhan o'r asesiad hwn, mae SEA yn gofyn i'r APC gynnal ymgynghoriad ar y Cynllun drafft a'r Adroddiad Gwerthuso Cynaliadwyedd sy'n cyd-fynd ag ef, gan ystyried canlyniadau'r ymgynghori yn y broses benderfynu.

Rhaid ymgymryd â SEA ochr wrth ochr â gwaith paratoi'r Cynllun mae'n ymwneud ag ef. Mae hyn yn caniatáu cynnwys dewisiadau amgen strategol yn y Cynllun mor gynnar â phosibl. Hefyd bydd Gwerthusiad Cynaliadwyedd yn cael ei gynnal ar yr un adeg sydd â ffocws cymdeithasol-economaidd. Gyda'i gilydd mae'r asesiadau hyn yn sicrhau bod goblygiadau amgylcheddol, cymdeithasol ac economaidd yn cael eu hintegreiddio'n llawn ym mholisiau a strategaethau'r Cynllun sy'n dod i'r amlwg. Mae'r dull cyfunol hwn o weithredu yn sicrhau bod y Cynllun yn gynaliadwy ac yn gadarn yn amgylcheddol, ac mae hefyd yn ffurfio partneriaethau tymor hir sy'n hanfodol i ddarparu'r gweithredoedd a'r polisiau manylir arnynt ynddo.

Yn gyffelyb, mae Cyfarwyddeb yr Undeb Ewropeaidd (92/43/EEC) ar Warchod Cynefinoedd Naturiol a Phlanhigion ac Anifeiliaid (sef y Cyfarwyddeb Cynefinoedd, neu HRA) dan gyfraith y DU (yn Rhan IVA d Rheoliadau Cynefinoedd 2007) yn gofyn am werthusiad o effeithiau posibl pob cynllun defnydd tir o'u cymharu ag amcanion cadwraeth safle wedi'i diogelu Ewropeaidd i bennu a fyddai'n cael effaith niweidiol ar y safle, naill ai ar ei ben ei hun neu mewn cyfuniad ag

3. Cyngor Cefn Gwlad Cymru. 2006. Cyfarwyddyd Cynlluniau Rheoli Parc Cenedlaethol.

Ffigur 1.1. Camau i ddatblygu Cynllun Rheoli'r Parc Cenedlaethol



effeithiau cynlluniau a phrosiectau eraill. Mae'r safleoedd hyn, y cyfeirir atynt fel safleoedd Natura 2000 (N2K), yn cynnwys Ardaloedd Cadwraeth Arbennig (SACs), Ardaloedd Gwarchodaeth Arbennig (SPAs), ac, yng Nghymru, safleoedd Ramsar (safleoedd gwlyptir sydd o bwysigrwydd rhyngwladol). Lle mae effeithiau negyddol sylweddol yn cael eu nodi, dylid archwilio dewisiadau amgen, mesurau osgoi a/neu lliniaru i gael gwared ar unrhyw effeithiau niweidiol posibl. Mae cwmpas y HRA yn dibynnu ar leoliad, maint ac arwyddocâd y cynllun neu brosiect arfaethedig a sensitifeddu a natur nodweddion y safleoedd Ewropeaidd sy'n cael eu hystyried.

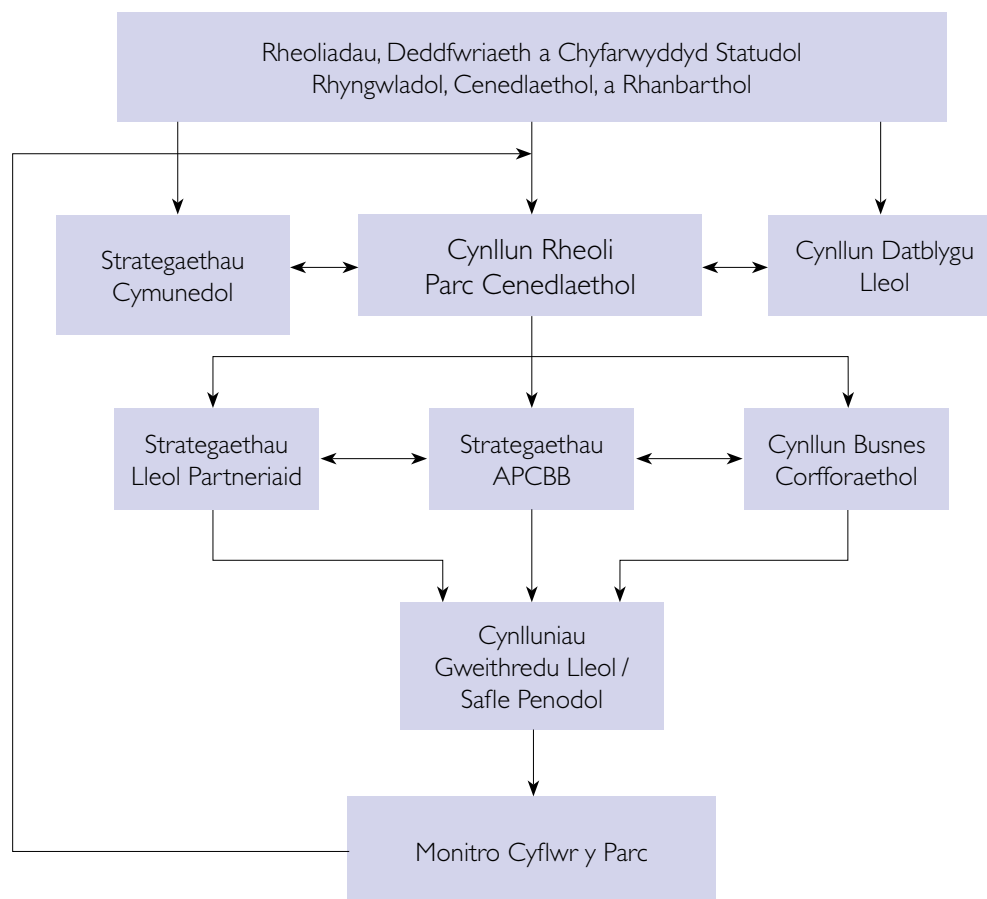
Mae'r HRA yn rhan ofynnol o'r broses gynllunio defnydd tir. Bydd ailadroddiadau yn y dyfodol o Gynllun Rheoli'r Parc

Cenedlaethol a'i bolisiau yn destun i asesiad pellach. Mae canlyniadau'r SEA a'r HRA ar gael i'w adolygu ar wefan APCBB.

1.9. Perthynas â Chynlluniau Eraill

Cynllun Rheoli'r Parc Cenedlaethol yw'r prif gyfrwng rhwng polisiau rhyngwladol a chenedlaethol ar raddfa eang, a phrosesau penderfynu sy'n briodol i'r Parc (**gweler Ffigur 1.2**). Mae'n sicrhau bod APCBB, mewn cydweithrediad â'i bartneriaid, yn cyfrannu at amcanion polisi cenedlaethol ac yn ychwanegu gwerth atynt. O ganlyniad, mae'r Cynllun yn gosod y fframwaith ar gyfer y Cynllun Busnes Corfforaethol

Ffigur 1.2. Perthynas rhwng y Cynllun Rheoli a pholisiau eraill



ac ar gyfer strategaethau a rhaglenni mwy manwl y Parc, gan gynnwys y Cynllun Gweithredu Bioamrywiaeth Lleol, y Strategaeth Twristiaeth Gynaliadwy a strategaethau eraill sy'n ymwneud â'r Parc.

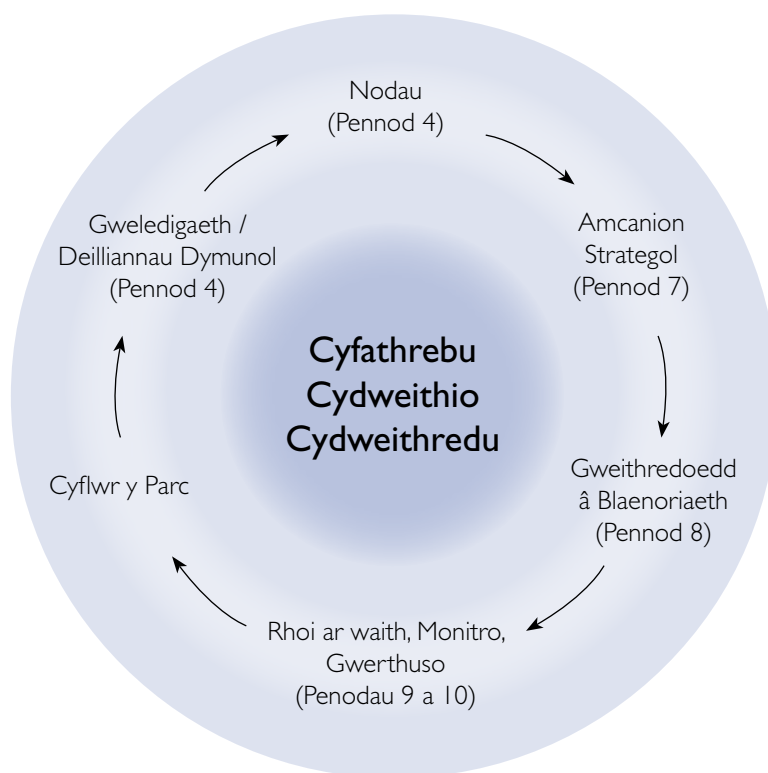
Mae dimensiwn cynllunio defnydd tir Cynllun Rheoli'r Parc Cenedlaethol yn cael ei ddarparu trwy'r Cynllun Datblygu Lleol (CDLI). Er bod y Cynllun Rheoli yn darparu cyd-destun polisi eang ar gyfer y CDLI, mae ymgynghori ar y CDLI, a'i lunio, yn dylanwadu ar ddatblygu'r Cynllun Rheoli (**gweler Ffigur 1.2**).

Nod y Cynllun Rheoli yw integreiddio gweithgareddau

lleol ar draws y Parc Cenedlaethol cyfan. Cynllun Rheoli'r Parc Cenedlaethol yw'r Strategaeth Gymunedol ar gyfer cymunedau o fewn ffiniau'r Parc ac felly rhaid iddo adlewyrchu polisiau'r strategaethau perthnasol ar gyfer ardal y Parc.⁴

Mae mesur ger bron Gweinidog dros yr Amgylchedd Llywodraeth y Cynulliad yn argymhell "dylai fod yn rhaid i Strategaeth Gymunedol sy'n ymwneud â Pharc Cenedlaethol ystyried, a chroesawu, polisiau Cynllun Rheoli'r Parc Cenedlaethol." Os bydd yn cael ei gyflawni bydd y gofyniad hwn yn dod yn

4. Cyngor Cefn Gwlad Cymru. 2006. Cyfarwyddyd Cynlluniau Rheoli Parc Cenedlaethol. t. 5.



Ffigur 1.3. Cylch Cynllun Rheoli Parc Cenedlaethol

goblygiad statudol ar Gyngorau Sir, ac felly bydd polisïau Cynllun Rheoli Parc Cenedlaethol yn rhan annatod ohono (a'u dibenion a dyletswydd statudol), er budd pob Parc Cenedlaethol yng Nghymru.

Mae'r Cynllun yn fecanwaith i osod blaenoriaethau, monitro gweithredoedd a gwerthuso deilliannau. I'r perwyl hwn, mae'r Cynllun Rheoli'n rhoi sylfaen gadarn ar gyfer asesu cyflwr adnoddau'r Parc. Mae Adroddiad Cyflwr y Parc yn crynhoi'r asesiadau hyn (**gweler Pennod 10**).

Mae llunio Cynllun Rheoli'r Parc Cenedlaethol yn broses ailadroddol. Mae gwybodaeth sy'n cael ei hennill trwy werthuso cynnydd y Cynllun a thrwy fonitro cyflwr y Parc yn darparu gwybodaeth ar gyfer polisïau a blaenoriaethau'r Cynllun yn y dyfodol.

1.10. Strwythur y Cynllun

Ysgrifennwyd Cynllun Rheoli Parc Cenedlaethol Bannau Brycheiniog i ddod yn fwyfwy penodol. Felly mae'r penodau agoriadol yn gyffredinol a'r penodau olaf yn benodol. Mae hyn yn wir ar gyfer y wybodaeth a gyflwynir a'r amserlen mae'r Cynllun yn gweithredu'n unol â hi. Mae'r Cynllun yn ddogfen strategol; ar un llaw rhaid meddwl i'r dyfodol, gosod gweledigaethau a nodau tymor hir ar gyfer y Parc 20-25 mlynedd i mewn i'r dyfodol lle bydd APCBB a'i bartneriaid yn ceisio ei gyrraedd. Ar y llaw arall, mae'n gosod targedau sy'n fwy realistig ac o fewn cyrraedd yn y tymor byr. O ganlyniad, mae'r Cynllun hefyd yn manylu ar weithredoedd a deilliannau dymunol i'w cwblhau yn ystod y pum mlynedd nesaf, pan fydd y Cynllun yn cael ei adolygu a'i ddiwygio fel bo angen. Manylir isod ar gynnwys cyffredinol pob un o benodau'r Cynllun.

Mae **Pennod 1** yn cyflwyno'r Cynllun, ei ddiben, sut mae wedi



Merlen wyllt yn y Mynyddoedd Duon

cael ei ddatblygu a'i strwythur. Mewn perthynas â rheolaeth y Parc, mae hefyd yn sefydlu'r berthnas rhwng APCBB a'i bartneriaid a rhwng y Cynllun Rheoli a dogfennau eraill perthnasol.

Mae **Pennod 2** yn disgrifio tirwedd ac adnoddau naturiol y Parc yn ogystal â ffeithiau sylfaenol am bobl a chymunedau'r Parc. Mae'r pennod hwn hefyd yn gosod cyd-destun rhyngwladol, cenedlaethol a rhanbarthol y Parc.

Mae **Pennod 3** yn disgrifio rhinweddau arbennig Parc Cenedlaethol Bannau Brycheiniog. Dyma'r nodweddion a phriodoleddau sydd gyda'i gilydd yn diffinio'r "naws am le" sy'n gynhenid ac unigryw i Barc Cenedlaethol Bannau Brycheiniog. Dyma rinweddau harddwch naturiol, treftadaeth ddiwylliannol a chymunedau ac mae APCBB a'i bartneriaid yn ceisio eu cynnal trwy reolaeth effeithiol a chydweithredol.

Mae **Pennod 4** yn manylu ar weledigaeth a nodau 20 mlynedd Parc Cenedlaethol Bannau Brycheiniog. Dyheadau cyfunol yw'r rhain y mae APCBB a'i bartneriaid yn anelu tuag atynt.

Mae **Pennod 5** yn nodi materion trawsbynciol a gyrwyr newid (e.e., newid yn yr hinsawdd, bioamrywiaeth a pholisïau amaethyddol) sy'n effeithio, neu sy'n debygol o effeithio, ar y Parc Cenedlaethol. Nid yw'r pennod hwn yn adolygiad



Cronfa Ddŵr Talybont

cynhwysfawr o'r holl heriau. Yn hytrach, mae'n crynhoi'r goblygiadau allweddol sy'n gysylltiedig â rheolaeth gynaliadwy adnoddau'r Parc, ei rinweddau arbennig a'i gymunedau.

Mae **Pennod 6** yn cyflwyno cyfres o egwyddorion arweiniol sydd wedi bod yn sylfaenol wrth ddatblygu'r weledigaeth, nodau, amcanion strategol a gweithredoedd yn y Cynllun hwn. Dyma'r elfennau canolog sy'n rhedeg trwy'r Cynllun Rheoli sy'n ei rwymo at ei gilydd. Dylid adlewyrchu'r egwyddorion arweiniol hyn wrth ddarparu'r deilliannau y manylwyd arnynt yn y cynllun hwn. Maent yn mynd i'r afael â'r broses ddarparu gymaint ag y maent yn mynd i'r afael â'r deilliannau arfaethedig.

Mae **Pennod 7** yn nodi amcanion strategol y Parc Cenedlaethol. Mae amcanion strategol yn gweithredu ar amserlen ugain mlynedd. Yn gyffredinol, hwy yw'r modd i gyflawni'r weledigaeth a'r nodau. Mae'r amcanion strategol yn cael eu trefnu yn unol â bynciau a/neu ddisgyblaethau a gydnabyddir yn draddodiadol dan bob dyletswydd a diben statudol, yn ôl eu trefn. Mae'r dull hwn o weithredu yn caniatáu ar gyfer esboniad syml o berthnasedd pob pwnc i reolaeth parc, ond cydnabyddir bod gorgyffwrdd sylweddol rhwng y disgyblaethau mewn perthynas â rhoi'r rhain ar

waith ar lawr gwlad. Mae cysylltiadau'n cael eu gwneud ag amcanion strategol eraill ac â phrif bolisiau lle bo hynny'n briodol.

Mae **Pennod 8** yn crynhoi cyfres o weithredoedd lefel uchel ar gyfer y pum mlynedd nesaf a fydd yn cynorthwyo'r APC a'i bartneriaid wrth gymryd camau positif tuag at y weledigaeth a nodau. Mae Cynllun Gweithredu ar wahân yn disgrifio'r gweithredoedd hyn yn fwy manwl.

Mae **Pennod 9** yn manylu ar y camau sy'n ofynnol i ddatblygu fframwaith i roi'r blaenoriaethau a drafodwyd ym Mhennod 8 ar waith. Bydd y fframwaith hwn yn cael ei ddefnyddio i greu cynllun sy'n manylu ar y dulliau ar gyfer gweithredu, ffynhonnellau ariannu allweddol, anghenion ymchwil a strategaethau cydweithredol a fydd yn ofynnol i roi'r gweithredu arfaethedig ar waith a chyflawni'r deilliannau dymunol.

Mae **Pennod 10** yn darparu fframwaith ar gyfer monitro a gwerthuso cynnydd tuag at gyflawni'r deilliannau a ddisgrifiwyd yn y blaenoriaethau ar gyfer gweithredu a ddisgrifiwyd yn y Cynllun Gweithredu. Mae gan yr holl bartneriaid sy'n



Aberhonddu

gysylltiedig â gyflawni'r gweithredoedd â blaenoriaeth yn y Cynllun Rheoli hwn rôl i'w chwarae wrth fonitro cynnydd a chyflwr y Parc. Mae'r pennod hwn yn crynhoi'r ffordd fwyaf effeithiol o wneud hyn.

Defnyddir **Astudiaethau Achos** yn y Cynllun drwyddo draw i roi cipolwg ar ymdrechion rhagorol sy'n digwydd ar draws y Parc Cenedlaethol sy'n darlunio hanfod yr hyn cafodd y Cynllun Rheoli ei gynllunio i'w gyflawni a'r hyn sydd gan y Parc i'w gynnig.

Mae'r **atodiadau'n** darparu gwybodaeth ddefnyddiol ychwanegol fel mapiau, rhestr o acronymau, geirfa a disgrifiad o'r egwyddorion rheoli sy'n llywodraethu tirweddau Categori V IUCN.

1.11. Darparu'r Cynllun

Cynllun Rheoli'r Parc Cenedlaethol yw'r prif gyfrwng i sicrhau bod darpariaethau statudol Deddf yr Amgylchedd 1995 yn cael eu cyflawni.⁵ Felly, rôl ganolog y cynllun strategol yw tywys cyflawniad y dyletswydd a dibenion statudol, gyda chymorth swyddogaeth cynllunio statudol APCBB. Mae gweithrediad llwyddiannus y Cynllun Rheoli yn dasg mae pawb yn ei rhannu, ac, felly, mae angen partneriaethau gweithredol rhwng pawb sy'n gysylltiedig â Pharc Cenedlaethol Bannau Brycheiniog neu sydd â diddordeb ynddo - sy'n aml yn cael eu galw'n "rhanddeiliaid".

5. Cyngor Cefn Gwlad Cymru. 2006. Cyfarwyddyd Cynlluniau Rheoli Parc Cenedlaethol.



Sgwd yr Eira